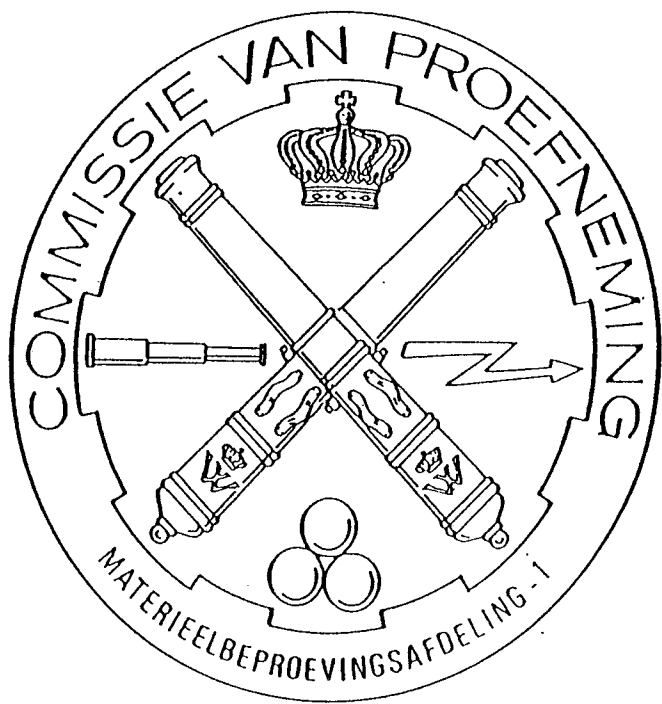




INFORMATIEBOEKJE

MBA-1 CVP

INFORMATIEBOEKJE



VOORWOORD

U bent als militair- of burgerambtenaar te werk gesteld bij de Materieel beproevingsafdeling 1. Ongetwijfeld zult U door Uw chef zijn, of worden, ingelicht over Uw dagelijkse werkzaamheden.

Het is nuttig dat U naast Uw eigen taak in enge kring, ook kennis neemt van het bredere kader waarbinnen U een rol vervult.


Vandaar dat dit gidsje is samengesteld om U in grote lijnen op de hoogte te stellen van:

- de plaats van de MBA 1 in de organisatie van de Directie Materieel Koninklijke Landmacht (DMKL)
- de werkwijze bij het behandelen van een beproeving e.d.
- de verdeling van de gehele taak van de afdeling over de verschillende instrumenten in onze organisatie.

Ik wens U een prettige en zinvolle tijd toe bij Uw verblijf in onze afdeling.

's-Gravenhage, 6 - 1 - 1987

Het Hoofd van de
Materieel Beproevingsafdeling 1 /
tevens de Voorzitter van de
Commissie van Proefneming,
De Kolonel van de Technische Staf,


Ir. A.R. Polderman

INHOUD

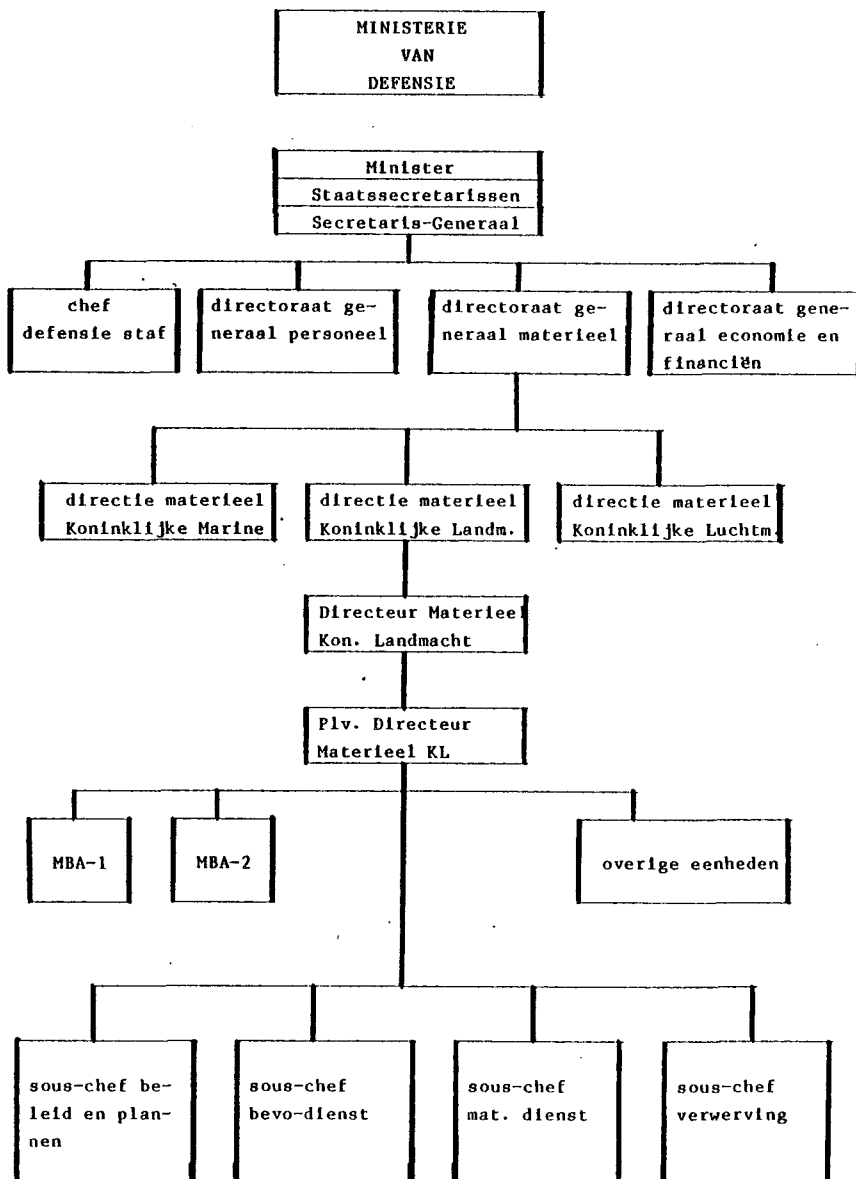
	Voorwoord	
	Inhoudsopgave	
Hoofdstuk 1	Historie van Commissie van Proefneming en Materieel Beproevingafdeling 1 (CVP/MBA 1)	1 - 1
Hoofdstuk 2	Plaats van MBA 1 in de organisatie	2 - 1
Hoofdstuk 3	Taakstelling	3 - 1
3.1	Taak MBA 1	3 - 1
3.2	Taak CVP	3 - 3
Hoofdstuk 4	Organisatie van MBA 1	4 - 1
4.1	De Sectie Beproevingen	4 - 2
4.2	De Sectie Beproeving Faciliteiten	4 - 5
4.3	De Sectie Munitie en Klein Kaliber Wapens	4 - 8
4.4	De Sectie Bedrijfsverzorging	4 - 14
Hoofdstuk 5	Locaties en beproevingssterreinen - Overzicht schiet- en springterreinen	5 - 1
5.1	Van Alkemadecomplex	5 - 5
5.2	Waaltdorpervlakte	5 - 7
5.3	Hembrug	5 - 8
5.4	Complex 1800 Roeden	5 - 9
5.5	Petten	5 - 10
5.6	Breezanddijk	5 - 11
5.7	Medegebruik andere terreinen:	
(1)	Artillerie Schiet Kamp (ASK)	5 - 12
(2)	Cavalerie Schiet Kamp (CSK)	5 - 13
(3)	Infanterie Schiet Kamp (ISK)	5 - 14
(4)	Luchtdoel Artillerie Schiet Kamp (LuASK)	5 - 15
(5)	Den Helder (Lutjeswaard)	5 - 16
(6)	Leusderhelde	5 - 17
Hoofdstuk 6	Afdelingsembleem	6 - 1
Hoofdstuk 7	Organisatie van de werkzaamheden	7 - 1
Hoofdstuk 8	Externe contacten	8 - 1
Hoofdstuk 9	Informatie Huishoudelijke Diensten	9 - 1
9.1	Den Haag	9 - 1
9.2	Hembrug	9 - 1
Hoofdstuk 10	Personeelsverenigingen	10 - 1
10.1	Den Haag	10 - 1
10.2	Hembrug	10 - 2
Hoofdstuk 11	Functionarissen	11 - 1

Hoofdstuk 1 HISTORIE VAN CVP EN MBA 1

Voorgeschiedenis:

- 1600 Stadhouder Maurits experimenteerde met geschut op het Scheveningse Strand.
- 1851 Oprichting Commissie tot beproeven van getrokken vuurmonden.
- 11 november 1859 Commissie voor het beproeven van pantserschijven.
- 15 december 1866 Oprichting Commissie van Proefneming (CVP)
te 's-Gravenhage, rechtstreeks onder de Minister van Oorlog.
- 16 december 1880 Uitgifte Instructie voor de Commissie van Proefneming en Artillerie Inrichtingen.
- van 1890 - 1906 CVP maakt deel uit van het militaire werkplaatsen-complex, de Artillerie Inrichtingen.
- 15 april 1919 CVP werd afzonderlijke instelling.
- 1927 Toevoeging Luchtdoelgeschut
- 1 januari 1933 Ook beproeving van infanteriewapens
- 1951 Mogelijkheden van interservice-optreden werden onderzocht.
- 1 oktober 1971 Toevoeging van de Munitie Onderzoekings Dienst, Beproevingsgroep Klein Kaliber Wapens en -Munitie, Beproevingsgroepen van Verbindingsdienst en van Bureau (optische) Instrumenten
CVP werd de Materieel Beproeving Afdeling 1 (MBA)
- 1 januari 1977 De organisatie van MBA 1, waarin opgenomen de CVP werd formeel bekrachtigd.
- 1 september 1983 Twee officieren van de Koninklijke Marine toegetreden tot de Commissie van Proefneming.

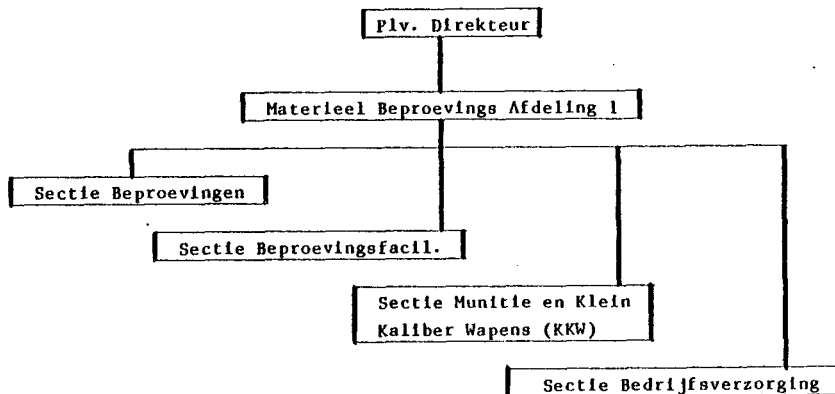
Hoofdstuk 2

PLAATS VAN MBA 1 IN DE ORGANISATIE

Hoofdstuk 3

TAAKSTELLING

Hoofdstuk 3.1

TAAK MBA-1I OrganisatiestructuurII Doelstelling

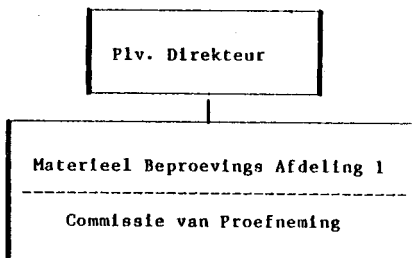
Het uitvoeren van de opgedragen beproevingen t.b.v. het materieelbeleid opgedragen aan de Directie Materieel KL, gericht op het voorzien en een instandhouden van het materieel, zulks met inachtneming van functionele aanwijzingen en richtlijnen.

III Uit de doelstelling voortvloeiende taken1. Taken in hoofdlijnen

- a. Het verrichten van wetenschappelijk en technisch onderzoek voor zover dit niet wordt verricht door de Hoofdgroep Defensie Onderzoek Toegestapt Natuurwetenschappelijk Onderzoek (HDO-TNO) of andere laboratoria.
- b. Het leveren van een bijdrage aan de materieelkeuze.
- c. Het adviseren inzake specifieke keuringseisen en keuringstechnieken, het uitvoeren van opgedragen speciale keuringen.
- d. Het leveren van een bijdrage aan de behoeftebepaling t.a.v. de initiële voorraadvorming.
- e. Het leveren van een bijdrage aan de onderhoudsplannen.

- a. Algemeen
- (1) Het adviseren en informeren van de Directie Materieel inzake beproevingsaanleggen m.b.t. de Koninklijke Landmacht en m.b.t. één van de overige krijgsmachtleden.
- (2) Het deelnemen aan en verzorgen van samenwerkingsverbanden het functiegebied betreffende.
- b. Ten behoeve van de Koninklijke Landmacht
- (1) Het verrichten van wetenschappelijk en technisch onderzoek m.b.t. het materieel van de Koninklijke Landmacht voor zover dit niet wordt verricht door de HDO-TNO of andere laboratoria.
- (2) Het door middel van beproevingsrapporten m.b.t. de opgedragen beproevingen leveren van een bijdrage aan de materieelkeuze.
- (3) Het adviseren inzake specifieke keuringstele en keuringstechnieken; het uitvoeren van opgedragen speciale keuringen.
- (4) Het door middel van de beproevingsrapporten m.b.t. de opgedragen beproevingen leveren van een bijdrage aan de initiale voorraadvoorzorging.
- (5) Het door middel van de beproevingsrapporten m.b.t. de opgedragen beproevingen leveren van een bijdrage aan de onderhoudsplannen, met inbegrip van de verdeling van het onderhoud over de operationele eenheden en de specifieke onderhoudseenheden.
- c. Ten behoeve van één of meerdere krijgsmachtde(e)l(en), de Koninklijke Machtuus en het Korps Hobile Colomes
- Het uitvoeren van opgedragen speciale beproevingen en keuringen t.b.v. de verwerving van materieel, waarvoor de Directie Materieel KI als single service procurement-instantie is aangewezen.
- d. Ten behoeve van derden
- Het uitvoeren van specifieke beproevingen danwel keuringen.
- OPMERKINGEN IV
1. De Directie Materieel KI beschikt over 2 materieelbeproevingsafdelingen (MBA'n).
2. In de MBA 1 is opgenomen de CVP die in het bijzonder is belast met het wetenschappelijk onderzoek op het gebied van de ballistiek.
3. MBA 1 betreft voornamelijk materieel zoals munitie, wapensyste-men, verbindingapparaatuur, detectie- en computersystemen.
4. MBA 2 betreft voornamelijk materieel zoals voertuigen en Intendance materieel.

Hoofdstuk 3.2

TAAK CVPOrgaanbeschrijving van de Commissie van Proefneming, ondergebracht in de Materieel Beproevingafdeling 1 van de Directie Materieel KLI OrganisatiestructuurII Doelstelling

Het ten behoeve van de krijgsmacht verrichten van ballistisch wetenschappelijk werk, het stimuleren van het ballistisch onderzoek, het bestuderen en evalueren van de ontwikkelingen op dit gebied.

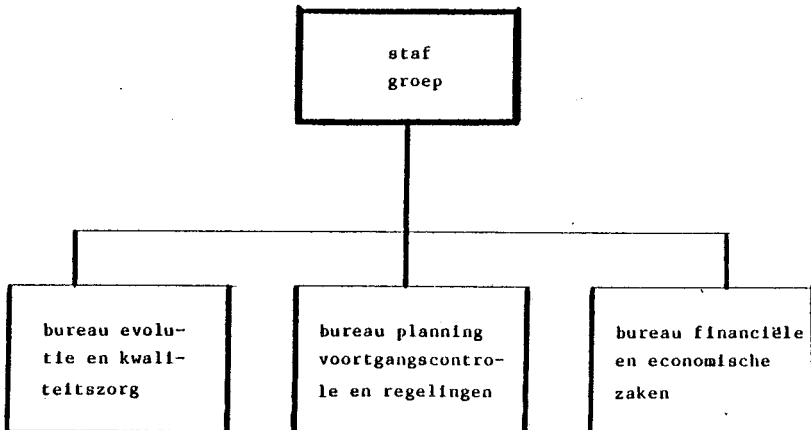
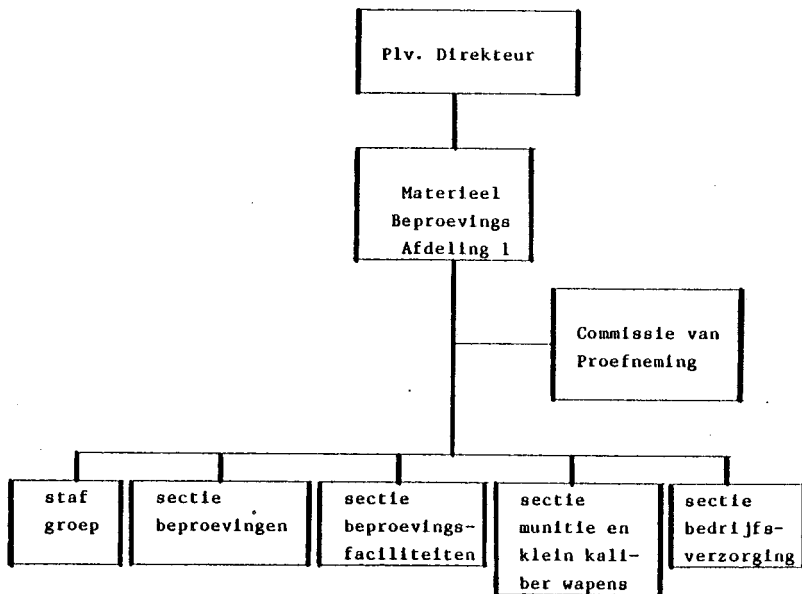
III Taken nader uitgewerkt

1. Het verrichten van ballistisch wetenschappelijk werk en het bestuderen van ballistische vraagstukken, welke zich voordoen bij het ontwerpen en/of aanmaken van wapensystemen en munitie.
2. Het (doen) beproeven en onderzoeken van wapens, munitie, electrotechnisch- en fotonisch materieel, alsmede van de hieraan gerelateerde technische systemen en procedures.
3. Het bestuderen, ontwikkelen en verbeteren van beproevingstechnieken, ballistische schiet-, meet- en rekenmethoden, alsmede ballistische keuringseisen.
4. Het samenstellen en wijzigen van schootstafels.
5. Het onderhouden van nationale en internationale kontakten met militaire en civiele organisaties en wetenschappelijke instituten ten behoeve van het ballistisch wetenschappelijk werk, de ontwikkeling en de normalisatie c.q. standaardisatie van beproevings-, meet- en rekenmethoden.

6. Het adviseren van DMKL inzake:
 - a. Ballistische aangelegenheden
 - b. De opstelling van beproevingsplannen
 - c. Specifieke keuringstechnieken met betrekking tot wapens, wapensystemen en munitie
 - d. Andere technische aangelegenheden met een beproevingskarakter.
7. De technische behandeling van aanvragen voor beproevingen en onderzoeken van buiten de DMKL ressorterende instanties, onder andere van overige krijgsmachtdelen, van andere overheidsinstanties, de industrie, buitenlandse krijgsmachtdelen, binnen het in punt 2 gestelde materieelgebied.
8. Het bestuderen van statistische vraagstukken in verband met de methodologie van de beproevingen en onderzoeken en het verrichten van statistische analyses.
9. Het desgevraagd opstellen van technische expertises voor juridische aangelegenheden inzake gebeurtenissen met materieel zoals genoemd onder punt 2.
10. Het doen verrichten van bijzondere proeven.

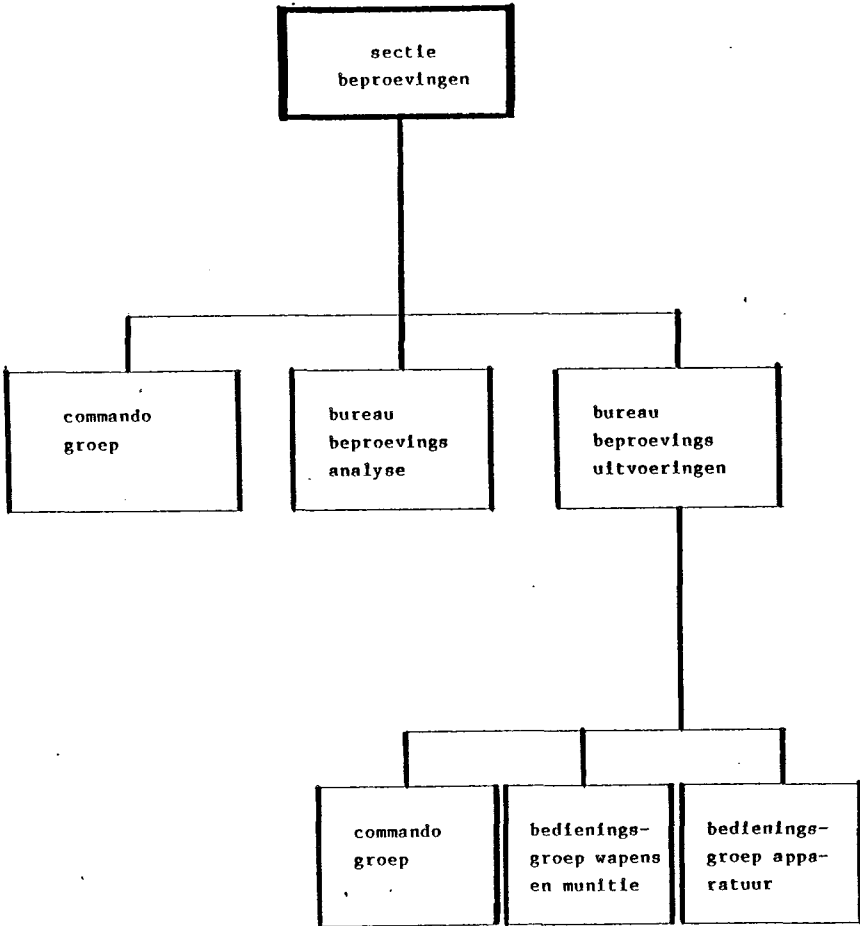
Hoofdstuk 4

DE ORGANISATIE VAN MBA 1



Hoofdstuk 4.1

DE SECTIE BEPROEVINGEN



(1) Algemeen

De sectie beproevingen is verantwoordelijk voor het complete beproevingsgebeuren van MBA 1.

Bij een beproeving zijn de volgende fasen te onderscheiden:

- (a) de voorbepreking, waarin gezamenlijk met een opdrachtgever een probleem of ander onderwerp wordt gedefinieerd, hetgeen meestal leidt tot het bij MBA 1 aanvragen van een beproeving (AvB)
 een keuring (AvK)
 een dienstverlening (AvD)
 een rekenwerkzaamheid (AvR)
 een periodiek onderzoek van munitie of materieel (AvPO)
- (b) de analyse van het probleem, hetgeen uiteindelijk leidt tot het opzetten van een beproevingsschema.
- (c) het maken van een draaiboek aan de hand van het beproevingsschema.
- (d) het uitvoeren van de benodigde proeven.
- (e) het analyseren van de proefresultaten en het verwerken daarvan in een beproeving rapport.
- (f) het typografisch afhandelen van het rapport inclusief de verzending naar de opdrachtgever.

(2) Taken

- (a) De commandogroep, bestaande uit het Sectie Hoofd, heeft de algehele leiding over het ballistisch wetenschappelijk werk van de sectie beproevingen en coördineert de binnengekomen AvB'n, AvK'n, AvD'n en AvPO'n, tevens van presentaties en ontwikkeling van beproevingsmethodieken.

Het sectiehoofd heeft ook de functionele leiding over het Stafbureau PVR (planning, voortgangscontrole en regelingen), in verband met de nauwe verwevenheid van de werkzaamheden van dit bureau met het totale beproevingsgebeuren.

- (b) Het bureau beproevings analyse, voert het ballistisch wetenschappelijk werk uit en heeft tevens als taak: het analyseren en begeleiden van beproevingen en prestaties. Het stelt de beproevingschema's op en verzorgt de uiteindelijke verslaglegging. Het bureau bestaat uit hoogwaardige technische medewerkers en kan worden onderverdeeld in de volgende - 1 man sterke - vakgebieden:

- Wapensystemen (Ir - N of W of E of S)
- Inwendige Ballistiek (Ir - N of S)
- Uitwendige Ballistiek (Ir - N of W of E of Wisk)
- Eind Ballistiek (Ir - W of N of Metaalk)
- Electronica (Ir - E)
- Fotonica (Ir - N)
- Artillerie (Officier der Artillerie)

gesteund door één HTS-er - N
een HTS-er - E
een HTS-er - S.

Op incidentele basis wordt dit bureau aangevuld met ROAG-vaardrags (Reserve Officier Academisch Gevormd) voor extra begeleiding van omvangrijke beproevingen en grote projecten.

- (c) Het bureau uitvoeringen is belast met het maken van draaiboeken op grond van de beproevingschema's, die door het bureau beproevings analyse zijn opgesteld.

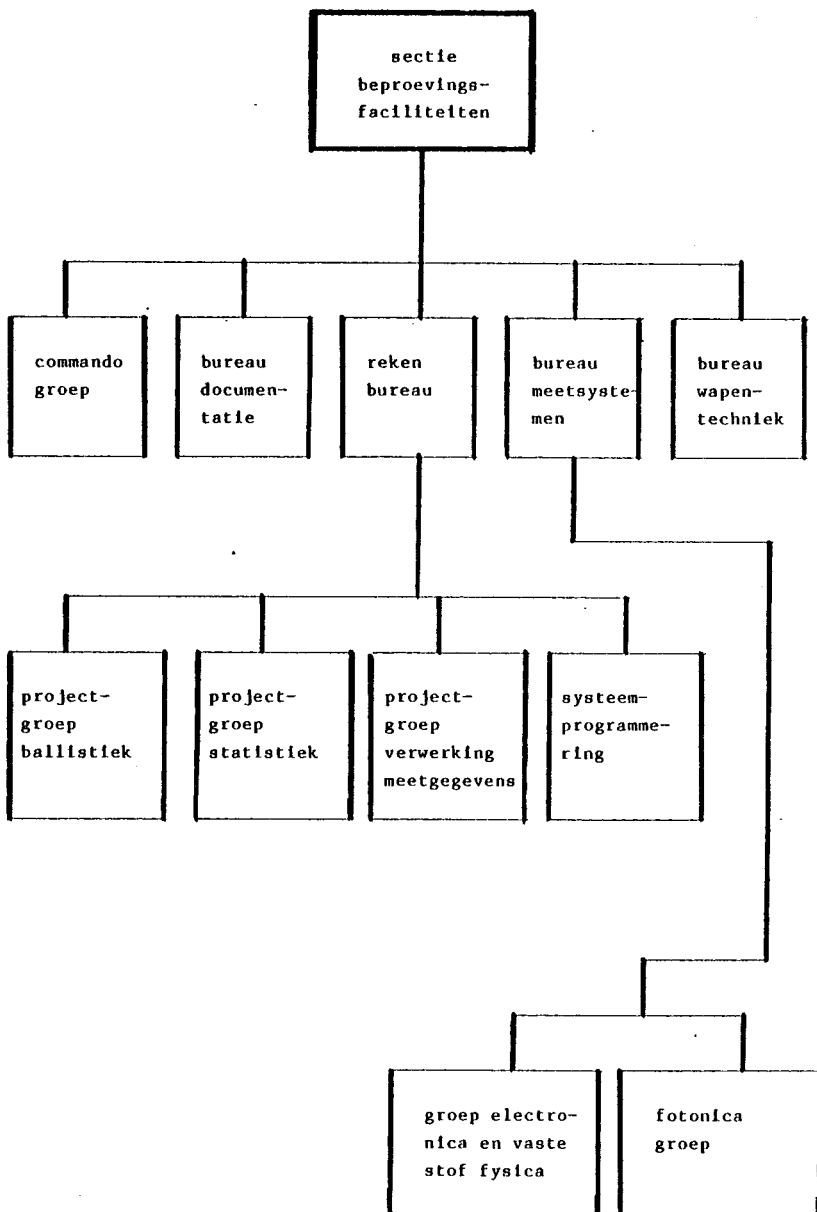
Voorts voert dit bureau daadwerkelijk de proeven uit, waarbij steun wordt verkregen van de drie overige secties, nl. Beproeving Faciliteiten, Munitie en Klein Kaliber Wapens en Bedrijfsverzorging. Daarnaast is het bureau uitvoeringen verantwoordelijk voor de behandeling van AvK'n en AvD'n tot en met eventuele verslaglegging.

Het bureau is onderverdeeld in een

- commandogroep, bestaande uit o.a.
 - 2 officieren der Artillerie
 - 2 officieren van de Verbindingsdienst
- bedieningsgroep wapens en munitie (schietploeg)
- bedieningsgroep apparatuur (meetploeg).

Hoofdstuk 4.2

DE SECTIE BEPROEVINGS FACILITEITEN



(1) Algemeen

De sectie beproevings faciliteiten zorgt voor de benodigde faciliteiten in de vorm van wapens, meetinstrumenten, etc. ten behoeve van de uitvoering van beproevingen en onderzoeken. De behoefte aan nieuwe meetapparatuur en meetmethodes dienen reeds ver van te voren te worden onderkend en tijdig te worden ontwikkeld en verworven.

(2) Taken

De taken van de sectie bestaan uit:

- het ontwerpen en vervaardigen van meetsystemen ten behoeve van beproevingen.
- het ontwerpen, vervaardigen van mathematische modellen en programmatuur op het gebied van de ballistiek, statistiek en meetwaarden verwerking.
- het voor beproevingen ter beschikking stellen en houden van wapensystemen.
- het documenteren van beproevingsrapporten.

De sectie is verdeeld in een commandogroep en 4 bureau's, zijnde: meet-systemen, rekenbureau, wapentechniek en documentatie.

(a) Commandogroep

Naast de dagelijkse leiding houdt deze groep zich bezig met de ontwikkeling, bouw en gebruik van complexe meetsystemen voor projectgebonden beproevingen.

Zonodig wordt voor korte of lange duur specialistisch personeel in een daartoe ingestelde werkgroep onder deze commandogroep geplaatst.

(b) Bureau Meetsystemen

In dit bureau worden meetsystemen ontworpen voor proeven. Veelal gebeurt dit met gebruik van bestaande componenten, maar zonodig worden nog niet bestaande componenten aangemaakt. Vanuit dit bureau wordt de vervaardiging van meetsystemen bij externe instanties (bv. TNO) v.w.b. de apparatuur en het Rekenbureau v.w.b. de programmatuur in detail bewaakt.

De meettechnici bedienen nieuwe meetapparatuur tijdens proeven en geven voorlichting omtrent het gebruik ervan.

Vanwege de specialisatie bestaat dit bureau uit twee groepen:

- 1) Electronica en Vaste Stof Fysica
- 2) Fotonica

Enkele voorbeelden van metingen zijn: plaats, snelheid, versnelling, temperatuur, tijd, kracht, druk, vermogen, veldsterkte, energie, licht, lichtsterkte.

(c) Rekenbureau

In dit bureau worden mathematische modellen en programmatuur ontwikkeld en vervaardigd.

De automatiseringsdeskundigen in dit bureau zijn tevens materie-deskundigen en zijn derhalve in detail op de hoogte waarvoor de programmatuur wordt ontwikkeld.

De werkzaamheden worden verdeeld over vier groepen:

- 1) Ballistiek
- 2) Statistiek
- 3) Verwerking meetgegevens, en
- 4) Systeemprogrammering.

Alle groepen maken gebruik van computersystemen.

Enige voorbeelden van rekenwerkzaamheden zijn: schootstafels, trefkansberekeningen, vervaardiging concept schietstaten, kwaliteitsuitspraken omtrent meetsystemen.

De groepen 3 en 4 houden zich tevens bezig met systeemprogrammering voor met computer uitgeruste meetsystemen.

(d) Bureau Wapentechniek

Bij schietproeven worden wapensystemen gebruikt, welke veelal aan meetsystemen zijn aangepast.

Derhalve is het nodig, dat MBA 1 van een groot aantal bij de KL in gebruik zijnde wapensystemen een eigen exemplaar heeft.

De kennis omtrent de mogelijkheden van aanpassing van deze wapensystemen is in dit bureau aanwezig.

In de werkplaats wordt het onderhoud uitgevoerd.

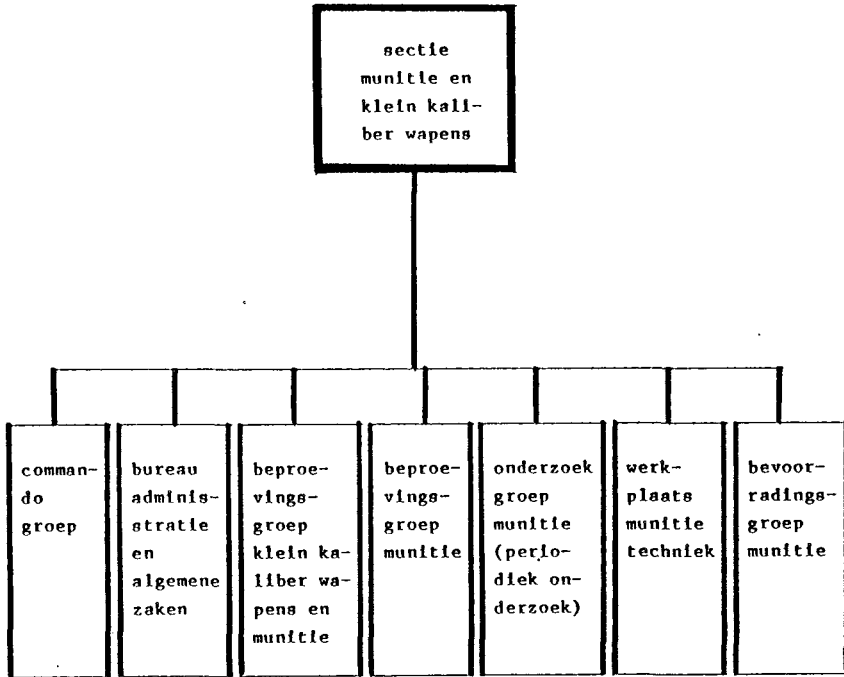
Tijdens schietproeven worden defecten ter plaatse hersteld door een wapenhersteller.

(e) Bureau Documentatie

Het eindproduct van de MBA 1 is het getypte beproevingsrapport.

In dit bureau krijgt dit rapport zijn definitieve vorm en wordt daarna gedocumenteerd. Deels als origineel, deels op microfiche worden de rapporten opgeslagen en op aanvraag via een hand - danwel computerzoekstelsysteem teruggevonden. Tijdschriften e.d. welke voor onderzoek belangrijk zijn, liggen daar ter inzage.

Hoofdstuk 4.3 DE SECTIE MUNITIE EN KLEIN KALIBER WAPENS



(1) Algemeen

In de sectie munitie en klein kaliber wapens zijn de activiteiten, die in de overige secties van MBA 1 worden verricht, terug te vinden, zij het op kleinere schaal.

Het bestaan van deze sectie vindt voornamelijk zijn oorzaak in het feit, dat een groot deel der werkzaamheden om hinderwet-technische redenen niet op dezelfde locatie kan plaats vinden als die van de overige secties.

De werkzaamheden van de sectie vinden nl. plaats op verschillende locaties in de omgeving van Zaandam.

Deze dislocatie t.o.v. de overige onderdelen van MBA 1 maakt het noodzakelijk dat in de organisatie van de sectie elementen zijn opgenomen, die taken verrichten, welke bij de overige secties van MBA 1 centraal worden uitgevoerd. Deze taken liggen voornamelijk in de faciliteiten- en verzorgingsfeer.

(2) Taak

De taak van de sectie bestaat uit:

- het begeleiden en uitvoeren van beproevingen en onderzoeken op het gebied van munitie en klein kaliber wapens,
- het geven van munitie-technische en klein kaliber wapen-technische adviezen inzake proefopzet en wijze van uitvoering der proeven mede t.b.v. andere secties,
- het inrichten, veelal door (de-)montage en/of modificatie van de munitie of de munitie-onderdelen en de klein kaliber wapens en -onderdelen, nodig voor onderzoek of beproeving, mede t.b.v. andere secties.

De sectie heeft daartoe de volgende organisatie:

(a) Commandogroep

Dit is het leidinggevend element in de sectie.

Een belangrijk aspect bij het leiding geven is de zorg voor de veiligheid, niet slechts bij het uitvoeren van de proeven of de overige werkzaamheden, doch ook bij de wijze van inrichten van de munitie voor de proeven, zodat bij de uitvoering der proeven (vaak buiten de sectie) geen onveilige situaties ontstaan.

In de commandogroep zijn naast het sectiehoofd opgenomen:

3 beproevingsleiders, belast met de begeleiding van beproevingen van respectievelijk munitie en klein kaliber wapens.

Deze functionarissen zijn, elk op hun eigen vakgebied, ervoor verantwoordelijk dat de beproevingen goed worden voorbereid en de beproevingsactiviteiten uiteindelijk met een conclusie worden weergegeven in een beproevingsrapport, dat aan de aanvrager wordt aangeboden.

Eén functionaris, belast met het toezicht op alle munitietechnische activiteiten en het begeleiden van de ontwikkeling en/of instrooming van apparatuur.

Een aantal functionarissen, welke het bedrijfsbureau vormen, zijn belast met planning, coördinatie en regelingen van de werkzaamheden binnen de sectie en verzorgen de technische documentatie en de administratieve afdoening van de beproevingen.

(b) Beproevingsgroep klein kaliber wapens en -munitie

Binnen deze groep worden alle proeven met en alle metingen aan zowel klein kaliber wapens als klein kaliber munitie uitgevoerd. Dit houdt in zowel de statische proeven en metingen en alle schietproeven.

Deze proeven kunnen betrekking hebben op inwendige, uitwendige of eindballistiek. Ook proeven op het gebied van de wond-ballistiek kunnen worden uitgevoerd.

De groep is in het bezit van apparatuur om o.a. projectielsnelheid, gasdruk, vuursnelheid en versnellingen te meten, terwijl eveneens beschikt wordt over een 50 m. en een 15 m. koker-schietbaan voor het nemen van schietproeven met klein kaliber munitie.

De groep heeft voorts de mogelijkheden om zeer nauwkeurige metingen te verrichten aan klein kaliber wapens.

Tot de taak van de groep hoort onder andere het inrichten van meetopstellingen t.b.v. de proeven.

(c) Beproevingsgroep munitie

Binnen deze groep worden de proeven met groot kaliber munitie (25 mm en groter) uitgevoerd, met uitzondering van de schietproeven.

Dit houdt in, dat alle statische proeven met munitie en munitiecomponenten worden uitgevoerd (b.v. detonatie snelheidsmetingen, gevoeligheid van slaghoedjes, inleidend vermogen van ontsteekmiddelen) en alle proeven met niet-verschietbare munitie (b.v. handgranaten, mijnen, springmiddelen).

Tot de taak van de groep behoort ondermeer het inrichten van meet- en proefopstellingen t.b.v. proeven.

Een belangrijk aspect bij het beproeven van munitie is de weerstand daarvan tegen omgevingsinvloeden.

Hiertoe wordt de munitie (en ook ander materieel) onderworpen aan een aantal gestandaardiseerde omgevingsproeven, welke met de binnen deze groep aanwezige apparatuur worden uitgevoerd.

Dit zijn o.a. proeven voor mechanische (schokken, trillen, vallen), temperatuur, vocht, luchtdichtheid, zoutsprei en elektrische (EM-straling, EMP) belasting.

(d) Periodiek Onderzoek-groep munitie

Regelmatig wordt de munitie van de Koninklijke Landmacht onderzocht op kwaliteit. Dit onderzoek wordt Periodiek Onderzoek (PO) genoemd. Het statische gedeelte van dit PO wordt door deze groep uitgevoerd in het complex 1800 Roeden.

Het betreft dus het onderzoek en de componenten-beproeving van alle verschiefbare munitie en de volledige beproeving van niet-verschiefbare munitie.

Het onderzoek omvat een visuele inspectie op gebreken, ook van de afzonderlijke componenten (na demontage) en het uitvoeren van een aantal technische metingen.

De beproeving vindt o.a. plaats met behulp van speciale apparatuur. E.e.a. geschiedt volgens vaste procedures, welke voor elk munitie-artikel zijn vastgelegd en volgens een vastgestelde kalender.

In principe worden de munitiesoorten en -partijen om de vier jaren onderzocht op kwaliteitsachteruitgang.

(e) Munitie-technische werkplaats

De groep is belast met het inrichten - veelal door (de)montage en/of modificatie - van de munitie of munitie-onderdelen, benodigd voor onderzoek of beproeving zoals schietproeven, uit te voeren door de sectie beproevingen.

Er wordt doorgaans uitgegaan van standaard-munitie, zoals die in de landvoorraad voorkomt en die in een zodanige staat moet worden gebracht, dat bij de proeven die metingen kunnen worden verricht, die noodzakelijk zijn; b.v. als men bij patroonmunitie gasdruk wil meten d.m.v. een piëzo-opnemer in de kamer, moet de huls worden aangeboord.

Daartoe moet de munitie worden gedemonteerd, de explosieve stoffen uit de huls worden verwijderd, de huls op de juiste plaats worden doorboord en vervolgens de munitie worden gemonteerd, waarbij het noodzakelijk is dat de munitie weer precies in de oorspronkelijke staat wordt teruggebracht.

Dit is slechts een voorbeeld, doch de mogelijkheden voor modificatie zijn legio.

De groep is tevens belast met het uitvoeren van niet-routinematige onderzoeken en technische metingen aan munitie.

Binnen de groep wordt beschikt over speciale werktuigen en speciale gereedschappen om deze taak te kunnen uitvoeren.

(f) Bureau Administratie en Algemene Zaken

Dit bureau is belast met werkzaamheden, die liggen op het gebied van o.a.:

- secretarie- en algemene administratie

- personele zaken
- financiële zaken
- huishoudelijk zaken
- veiligheid
- bevoorrading algemeen.

Tevens worden binnen dit bureau een aantal activiteiten verricht op het gebied van het kazernecommando Hembrug.

(8) Munitie bevoorradingsgroep

Deze groep is belast met de munitie-verzorging ten behoeve van MBA 1. Dit omvat o.m.: - de bevoorrading en het beheer.

- de opslag en het onderhoud
- het intern transport
- het begeleiden van de externe munitie transporten.

In verband met het bijzonder karakter van MBA 1 als gebruikende eenheid, zijn de procedures en de administratieve voorschriften inzake de munitieverantwoording bij MBA 1 afwijkend van de algemeen geldende.

Naast deze organieke groepen van de sectie zijn nog een tweetal groepen onder leiding van de sectie op dezelfde locatie werkzaam wel:

- Transportgroep Hemburg
- Constructie Werkplaats Hemburg

Deze groepen behoren organiek tot de sectie Bedrijfsverzorging MBA 1 en voor bijzonderheden wordt verwezen naar het gestelde onder deze sectie.

(3) Locatie omgeving Zaanadam

De Sectie Munitie en Klein Kaliber Wapens is m.u.v. de Periodiek Onderzoekgroep gestationeerd op het Militaire Complex Hemburg te Zaanadam, gemeente Zaanstad.

De Periodiek Onderzoek-groep is werkzaam op het complex 1800 Roeden in Amsterdam-West, nabij Halweg.

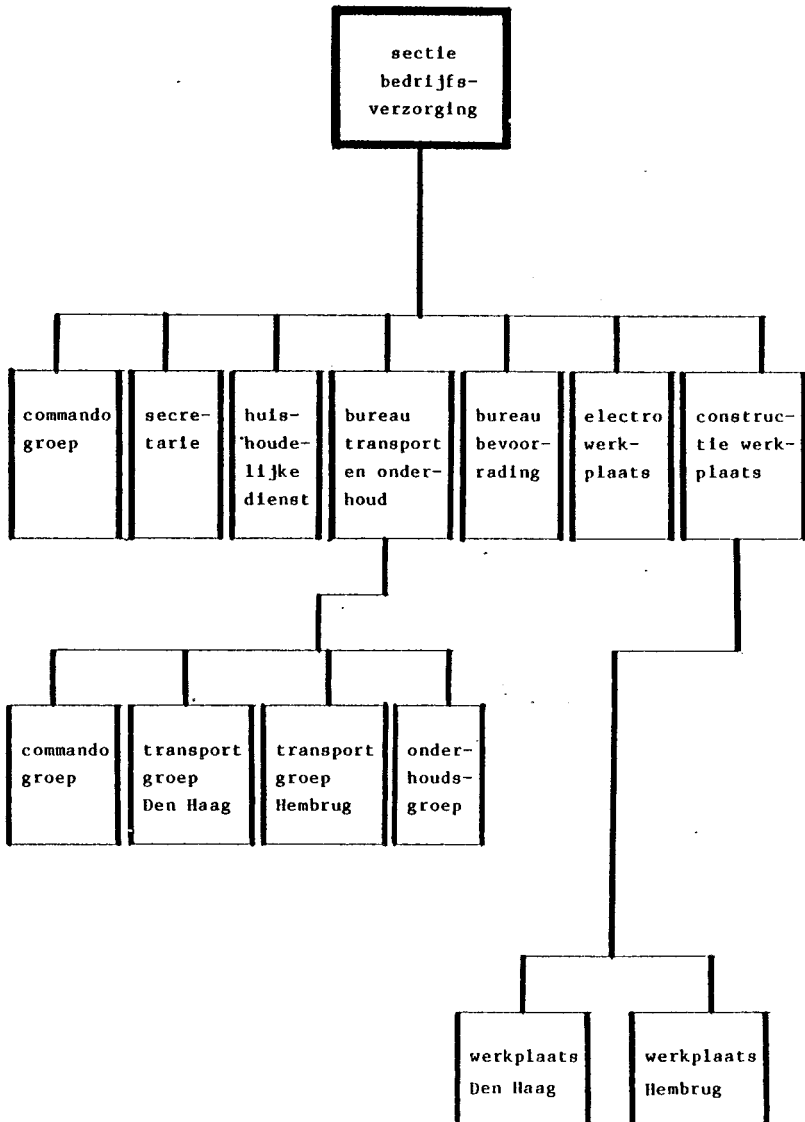
Naast de genoemde locaties heeft de sectie Munitie en KW ook nog de beschikking over een drietal forten t.b.v. munitie opslag.

Deze forten zijn:

- Fort bij Vijfhuizen - gemeente Haarlemmermeer
- Fort a/d Ham, bij Krommenle - gemeente Ulftgeest
- Fort a/d Nekkerweg, bij Furmerend - gemeente Beemster.

Hoofdatuk 4.4

SECTIE BEDRIJFSVERZORGING



(1) Algemeen

De sectie bedrijfsverzorging, zoals het woord reeds zegt, heeft die organisatie elementen in zich om de noodzakelijke administratieve- en logistieke steun te verlenen aan de gehele afdeling in de uitvoering van diens taken.

(2) Taken

- (a) De commandogroep is het leidinggevend element in de sectie, waaryan het voornaamste aspect is de zorg voor het personeel en het materieel van de gehele afdeling in administratieve- en logistieke zin.
- (b) De administratieve steun wordt in hoofdzaak verricht door de secretarie en bestaat uit de postbehandeling en verwerking, de personeelsadministratie zoals ziektemeldingen, vakantieverlof en overwerkberekening alsmede het archiefbeheer.
- (c) De huishoudelijke dienst draagt zorg voor kantoormeubilair en kazerneringsdiensten (schoonmaak en onderhoud) en behandelt de personele-, materiële- en documentenveiligheid binnen de afdeling.
- (d) De logistieke steun wordt geboden in de vorm van bevoorrading, transport, onderhoud, beheer en afvoer van materieel ten behoeve van beproevingsprogramma's. Daarnaast verricht de sectie bedrijfsverzorging andere transport- en bevoorradingsacties binnen en buiten het bedrijfscomplex zowel in het binnenland als ook in het buitenland.
- (e) De electronische- en constructie-werkplaatsen hebben de taak en zijn in staat tot het construeren en vervaardigen van die speciale instrumenten en specifieke constructies, welke nodig zijn bij de beproevingen en welke in burgerbedrijven niet voorradig zijn.

(3) Lokatie

De sectieelementen zijn verspreid (ondergebracht) in het kazernecomplex in een drietal bureaus in het "Hoofdgebouw" (geb. 238), een grote garage voor de transport/onderhoudsgroep (geb. 130), een magazijnsgebouw (geb. 130) en de electronische werkplaats (geb. 130) en een aparte constructiewerkplaats (geb. 128).

De hoofden van de transport/onderhoudsgroep en de constructiewerkplaats geven bovendien leiding aan personeel in respectievelijke onderafdelingen, welke gevestigd zijn in de locatie van de sectie Mun/KKW te ZAANDAM.

overzicht Beproevingsterreinen van of in gebruik bij MBA 11. Van Alkemadecomplex1) Optische tunnel

Fotonische proeven

Lengte : 65 m

Van binnen zwart geverfd en volkomen verduisterbaar.

2. Waalsdorpervlakte1) Schietbaan met kogelvanger nr. 1

Schietproeven (o.a. gasdruk, Vo, trefferbeeld)

Afstand : 100 m

Kaliber : t/m 203 mm

Beperking : Projectielen mogen geen springlading bevatten

2) Schietbaan met kogelvanger nr. 2

Schietproeven (o.a. gasdruk, Vo, trefferbeeld)

Afstand : 300 m

Kaliber : t/m 203 mm

Beperking : Projectielen mogen geen springlading bevatten

3. Hembrug en de Forten1) Schietunnel 50 m

Schietproeven met klein kaliber munitie

Kalibers : t/m .50-inch (in sommige gevallen 25 mm)

Beperking : Projectielen mogen geen springlading bevatten.

(alle proeven op het gebied van inwendige, uitwendige eind- en doelballstiek)

2) Schietunnel 15 m

Funktioneerproeven met mitrailleurs (o.a. vuursnelheid)

Kalibers : t/m .50-inch

Beperking : Projectielen mogen geen springlading bevatten.

3) Springterrein (omwald)

Max. hoeveelheid springstof:
100 g. (geen scherfwerking)

Springproeven met kleine hoeveelheden springstof met pyrotechnische munitie.

4) Springruimte

2 x 3 m.

Springproeven met kleine hoeveelheden springstof en proeven met pyrotechnische munitie.

4. Complex 1800 Roeden

Afgeschermd ruimte 4 x 4 m.

5. Petten

Geschoten kan worden vanaf 4 plateau's
Afstand tot plateau 1:

Plateau 1 : 0 m

Plateau 2 : 150 m

Plateau 3 : 475 m

Plateau 4 : 875 m

Beperkingen : Vanaf pl. 3 en 4 mag alleen met projectielen worden geschoten, die geen springlading bevatten.
Geluidshinder is beperkt.

Schietproeven met alle soorten munitie in zee en op schijven cq andere doelen (o.a. gasdruk, Vo, trefferbeeld, buizenproeven, lichtspoorproeven).

6. Breezanddijk

Max. dracht : ca. 14 km
(in speciale gevallen tot 21 km)

Kaliber : t/m 203 mm

Beperkingen : bij voorkeur projectielen met beperkte springlading.

Schietproeven met alle soorten munitie met grote dracht (o.a. drachtmeting, spreiding, springhoogte, vluchttijd, Vo, gasdruk)

7. Medegebruik andere terreinen(1) Artillerie Schiet Kamp (ASK) Oldenbroek- Schietterrein

Max.dracht : ca. 10 km

Kaliber : t/m 203 mm

Beperkingen : Restricties m.b.t. schieten met klein kaliber munitie.

Schietproeven met alle soorten munitie. (o.a. Vo, gasdruk, dracht, spreiding, springhoogte, vluchttijd, uitwerking schot, recupereren)

- springterrein

Kaliber : t/m 203 mm
 Max. hoeveelheid springstof:
 25 kg.

Springproeven (o.a. verschervingsproeven met projectielen; arena)

(2) Cavalerie Schiet Kamp (CSK) - Vlieland

Max.dracht : 20 km (trefferbeeld
 op ca. 1000 m.)
 Kaliber : t/m 120 mm

Schietproeven met tankmunitie (o.a. trefferbeeld, functioneren schot)

(3) Infanterie Schiet Kamp (ISK) - Harskampschietterrein

Max.dracht : 1500 m
 Kaliber : klein kaliber munitie
 t/m 7.62 mm, .50 in KB,
 25 mm KB. Overige wapens
 t/m 81 mm

Schietproeven met klein kaliber munitie en overige infanterie wapens. (o.a. dracht, spreiding, uitwerking schot)

springterrein

Max.hoeveelheid springstof:
 20 kg
 (In sommige gevallen kan toestemming worden verkregen voor een grotere hoeveelheid tot max. 50 kg).

(4) Luchtdoel Artillerie Schiet Kamp

Max.dracht : 13 km
 Kaliber : t/m 40 mm

Schietproeven met luchtdoelartilleriegeschut.

(5) Den Helder (Lutjeswaard)

Max.dracht : 32 km
 Kaliber : t/m 203 mm

Schietproeven met alle soorten munitie met grote dracht (o.a. drachtmeting, spreiding, vluchttijd, Vo, gasdruk)

(6) Leuderhelde

Max. hoeveelheid springstof :
bovengronda : 10 kg
ondergronda : 18 kg

Springproeven, proeven met
rook munitie, handgranaten
e.d.

Hoofdstuk 6

HET AFDELINGSEMBLEEM

De basis voor het afdelingsembleem is het oude wapen van de Commissie van Proefneming, dat reeds voor de eerste wereldoorlog in gebruik was. Namelijk het embleem van de Veldartillerie (twee gekruiste kanonlopen waarboven de kroon), waarbij de letters C.V.P. tussen de gekruiste kanonlopen stonden.

Dit wapen is bij het ontstaan van MBA-1 aangemeld en later gewijzigd tot zijn huidige uitvoering.

De hellingshoek waaronder de kanonlopen elkaar kruisen is gelijk aan de hellingshoek waaronder de kanonlopen van het embleem van de luchtdoelartillerie.

In de ruimten waar vroeger de letters C.V.P. stonden vinden we nu:

- een oude mono-oculaire kijker als symbool voor de beproevingen op het gebied van de optica / fotonica.
- drie ouderwetse bolvormige kanonskogels, als symbool voor de beproevingen aan alle munitieartikelen.
- een bliksemschicht als symbool voor de beproevingen op het gebied van electronica.
- Het geheel is gevat in een ring, voorstellende een doorsnede van een kanonloop, inclusief de trekken en velden.

De kleuren van het wapen zijn de basiskleuren van de artillerie, te weten: rood, zwart en goud.

Tenslotte zijn als randschrift de woorden: Materieel Beproeving Afdeling 1 en Commissie van Proefneming gegroepeerd.



Hoofdstuk 7

ORGANISATIE VAN DE WERKZAAMHEDEN

Naast de doorlopende wetenschappelijke- en ontwikkelingswerkzaamheden is MBA-1 voortdurend doende met de behandeling van circa 300 - lopende - opdrachten. Jaarlijks worden gemiddeld 225 opdrachten afgedaan, doch er komt ook een soortgelijk aantal bij.

Periodiek worden planningsbesprekingen met de potentiële opdrachtgevers, zoals MVA'n en Projectbureau's gevoerd om de te verwachten aanvragen en uit te voeren beproevingen globaal (op weeknr.) in te plannen.

Tevens worden hierbij de verwachtingen van de daaropvolgende 2 jaar (voor zover reeds voorzien) behandeld. Dit wordt vastgelegd in een jaarplanning, de zg. "lange termijn"-planning.

Gewerkt wordt met weekprogramma's, die drie weken van te voren worden opgesteld, waarbij alle werkzaamheden in detail (plaats, tijd, personeelsindeling) zijn vermeld; dit is de "korte termijn"-planning. De weekprogramma's kunnen zonodig worden bijgesteld en worden op iedere maandmorgen in een aantal werkbesprekingen besproken.

Het opstellen van de planningen en weekprogramma's wordt verzorgd door het bureau PVR (planning, voortgangscontrole en regelingen); dat tevens de inzet van de sectie beproevings faciliteiten, munitie KKW en bedrijfsverzorging bij de uitvoering van de proeven coördineert.

Ook steun van onderdelen buiten MBA 1 wordt door dit bureau aangevraagd.

In het algemeen wordt zodanig gepland, dat gelijktijdig op verschillende proefterreinen vijf soorten proeven worden uitgevoerd, nl.:

- a. schietproeven
- b. munitieproeven
- c. klein kaliber wapen en munitie proeven
- d. elektronische proeven
- e. fotonische proeven,

met aparte, los van elkaar opererende uitvoeringsgroepen.

Incidenteel, doch in toenemende mate, komt het voor, dat naast de 5 genoemde beproevingen wapensystemen integraal worden beproefd.

In dat geval wordt extra steun aangevraagd in de vorm van Reserve Officieren Academisch Gevormd (ROAG) en andere dienstplichtige militairen, die voor de duur van de beproevingen boven de organieke sterkte (bdos) bij MBA 1 worden geplaatst.

Hoofdstuk 8

EXTERNE CONTACTEN

Bij de uitvoering van beproeving worden contacten onderhouden met:

Eenheden van het 1e Legerkorps
 Commando Opleidingen Koninklijke Landmacht
 Directie Gebouwen, werken en terreinen
 Koninklijke Marechaussee
 Koninklijke Marine
 Koninklijke Luchtmacht
 Explosieven Opruimings Commando KL
 Rijksluchtvaartdienst
 Rijkswaterstaat
 Rijkspolitie
 Kustwacht
 Binnenscheepvaart
 Staatsbosbeheer
 Koninklijke Zuid Hollandse Maatschappij tot het redden van schipbreukelingen
 Noord-Zuid Hollandse Reddingsmaatschappij
 Provinciaal Militair Commando Noord-Holland
 Provinciaal Militair Commando Zuid-Holland
 Nationaal Territoriaal Commando
 Bevelhebber Landstrijdkrachten
 Koninklijke Nederlands Meteorologisch Instituut
 Instituut voor Zintuig Fysiologie
 P.T.T.
 HDO/TNO
 IWECO
 Ministeries : Economische Zaken
 Sociale Zaken
 Landbouw en Visserij
 Volkshuisvesting, Ruimtelijke Ordening en Milieubeheer
 Diverse aardolie maatschappijen, o.a.:
 British Petrol
 Mobil Oil
 Petroland B.V.
 Shell

- fabrieken** : Energie Centrum Nederland
Eurometaal Zaandam
Franerex B.V.
Hollandse Signaal Apparaten
Kruithoorn
Mulden Chemie
Nedinsco
Oldelft
Philips USFA
Rotterdamse Droogdok Maatschappij
- Schletterreinen** : Breezanddijk (Afsluitdijk)
St.Maartenzee (Petten)
Waaltdorp (Den Haag)
ASK (Oldebroek)
CSK (Vlieland)
ISK (Harskamp)
LuASK (Botgat Den Helder)
Lutjeswaard (Den Helder)
- Beproevingeninstituten:** Ballistic Research Laboratory (USA)
Test en Evaluation Command en de daaronder
ressortterende Proving Grounds (USA)
Erprobungsstelle 91 (Meppen) en Erprobungsstelle 81
(Greding) (Duitsland)
Institute des Recherches Franco-Allemand ISL
(Frankrijk)
Etablissement d'Experiences Techniques de Bourges
(ETBS) (Frankrijk)

Hoofdstuk 9 INFORMATIE HUISHOUDELIJKE DIENSTEN1. Den Haag

Het hoofd van de huishoudelijke en inwendige dienst houdt, met de medewerking van de dienstkring der Genie en het gecontracteerde schoonmaakbedrijf, door middel van toezicht, inspecties en controles de gebouwen en terreinen in goede en schone staat en verzorgt tevens het aanvragen en afvoeren van bureau inventaris.

Het hoofd is belast met het toezicht en de controle op de bureau-, personele- en documentatieveiligheid binnen de afdeling.

Het hoofd is met betrekking tot wacht- en compagniesdiensten ten aanzien van de dienstplichtige militairen de vertegenwoordiger van de compagnies sergeant majoor.

Het hoofd heeft de algemene leiding over de onderdeelkantine en onderhoudt de contacten met de cantinedienst.

2. Hembrug(1) Militair Personeel

- Militair personeel tewerkgesteld bij de sectie mun en kkw te Zaandam en 1800 Roeden (Amsterdam) is administratief in onderhoud bij de Centrale Compagnie Administratie van de ststvtzgcie van het PMC/GC N-II in de Oranje Nassau (ON) Kazerne, Kazernestraat 3, Amsterdam.
- Militair personeel, dat niet dagelijks heen en weer mag reizen tussen woonplaats en plaats van tewerkstelling, wordt geleverd in de ON-kazerne te Amsterdam en kan een rekest indienen om in aanmerking te komen voor een vergoeding van de reiskosten tussen plaats van legering en plaats van tewerkstelling.
- Militair personeel kan na plaatsing een verzoek indienen om ontheffing te verkrijgen van de verplichte huisvesting bij de Korpscommandant.
- Militair personeel wordt aangewezen voor kazernediens ten in de ON-kazerne en op het PMC/GC N-II.
- Militair personeel, dat zich ziek thuis bevindt, dient zich op de eerste ziektedag voor 10.00 uur telefonisch ziek te melden (075 - 160655); na terugkeer is men verplicht zich onmiddellijk op het ziekenrapport in de ON-kazerne te melden en vervolgens schriftelijk en in persoon de secretarie in de ON-kazerne in kennis te stellen van het resultaat van het medisch onderzoek.

(2) Burgerpersoneel

- Burgerpersoneel werkzaam te Zaandam en 1800 Roeden (Amsterdam) is administratief in onderhoud bij de MBA I te Den Haag en v.w.b. hun salaris bij de Personeels- en Salaris Administratie te Den Haag.
- Het verlof wordt geregistreerd op het Bureau Administratie van de sectie mun/kkv te Zaandam (Hembrug).
- Burgerpersoneel dat zich ziek thuis bevindt, dient dit op de eerste ziektedag voor 10.00 uur telefonisch te melden
- 075 - 160655 tsc. 20; na terugkeer is men verplicht zich in persoon te melden op het Bureau Administratie.

Hoofdstuk 10

DE PERSONEELSVENIGINGEN

Binnen een afdeling is het van groot belang, dat het personeel op een goede wijze met elkaar kan samenwerken. Door samenwerking ontstaat begrip voor elkaars situatie en voor de vaak moeilijke omstandigheden waaronder het werk verricht moet worden.

Doordat MBA 1/CVP verspreid is over twee locaties, zijn binnen de organisatie twee personeelsverenigingen (PV) actief. Namelijk PV Den Haag en de PV "MOD" te Zaandam (MOD : Munitie Onderzoekings Dienst).

1. PV Den Haag

Het bestuur van de PV Den Haag wordt jaarlijks door de leden gekozen en bestaat uit 7 personen, waarin in principe alle geledingen (van hoog tot laag) verdeeld over alle secties van MBA 1 Den Haag, vertegenwoordigd zijn.

Het bestuur is onderverdeeld in een Voorzitter
 Penningmeester
 Secretaris
 en 4 bestuursleden

De contributie bedraagt f 5,- per maand (dienstplichtigen f 2,50 per maand).

Uit de contributie worden behalve evenementen onder meer attenties verzorgd bij ziekte, huwelijk, overlijden, jubileum, pensionering, afscheid en bevordering van de leden.

2. PV "MOD"

De leiding van de PV "MOD" berust bij het bestuur, dat wordt gekozen naar aanleiding van de algemene ledenvergadering in maart.

Het bestuur bestaat uit : Voorzitter
 Secretaris, tevens vice-voorzitter
 Penningmeester
 2 kommissarissen

De kontributie is gesteld op f 4,- per maand.

Ieder nieuw lid ontvangt het huishoudelijk reglement.

Voor de PV "MOD" geldt bovendien nog, dat personeel van de munitiefabriek EMZ en van het Mobcomplex, werkzaam op het complex Hembrug, eveneens lid kan worden.

Hoofdstuk 11

FUNCTIONARISSEN

Directeur Materieel Koninklijke Landmacht	gen maj ir. J.C.M. van den Bergh
Plaatsvervangend Directeur Materieel Koninklijke Landmacht	brig gen G.J.H. Heezen
Souschef Bevodienst	brig gen ir. E.B. van Erp Taalman Kip
Souschef Beleid en Plannen	brig gen ir. C.M. Schoonhelm
Souschef Materieeldienst	brig gen P. Rueck
Souschef Verwerving	brig gen A.Q.C. van den Bosch

MBA 1 Den Haag

Hoofd Materieel Beproeving Afdeling 1 tevens Voorzitter van de Commissie van Proefneming	kol ir. A.R. Polderman
Hoofd Sectie Beproevingen	drs. D.A. Barents
Hoofd Sectie Beproeving Faciliteiten	ir. R. Pronk
Hoofd Sectie Bedrijfsverzorging	kap. A. Lobry
Hoofd Bureau Evolutie en Kwaliteits zorg	ing. J.W. Quist
Hoofd Bureau Planning, Voortgangscontrole en Regelingen	mw. M.A. van Kempën
Hoofd Bureau Financiën en Economische Zaken	elt W.T. van Brakel
Hoofd Bureau beproevings uitvoeringen	maj G. Everdij
Hoofd Bureau Documentatie	hr. A.H.P. Reuser
Hoofd Rekenbureau	hr. W. Timmers
Hoofd Bureau Meetsystemen	ing. B.J. van Maaren
Hoofd Bureau Wapentechniek	sm W.J.A. Vroomen
Hoofd Secretarie	
Hoofd Bureau Transport	sm G.N.C. Lindeman
Hoofd Bureau Bevoorrading	sm K. Klinge
Hoofd Electronische Werkplaats	ao F.A. Jacob
Hoofd Constructie Werkplaats	sm G. van Dongen
Hoofd Huishoudelijke Dienst	sgt I. Bloemendaal
Voorzitter Personeels Vereniging Den Haag	maj ir. L.W.H. Thirion

MBA 1 Zaandam

Hoofd Sectie Munitie en Klein Kaliber Wapens	maj BGJM v. Rijckevorsel
le medewerker munitie	kap L. Vlugg
le medewerker KKW	ing. F.O. Guth
Hoofd Bedrijf/technisch medewerker munitie	ing. R.B. Snel
Hoofd Bureau Administratie en Algemene Zaken Hembrug	ao J. Ubbels
Hoofd Munitie Technische Werkplaats	hr. H. Pereboom
Hoofd Beproevinga groep Munitie	hr. F.C. Sodderland
Hoofd Beproevinga groep KKW/KKM	hr. W.W.M. Driessen
Hoofd Periodiek Onderzoek groep	hr. H.E.L. Guttenberg
Hoofd Munitie Bevoorrading	hr. J. Timmer
Hoofd Transport groep-Zaandam	hr. L.S. Hendriks
Hoofd Constructiewerkplaats Zaandam	hr. J.I.M. Ooteman
Voorzitter Personeels Vereniging Hembrug	maj BGJM v. Rijckevorsel